

# Porträt der Gemeinschaftsschulen von Bettingen und Riehen



Schuljahr 2021 / 2022

---

## Die sechs Schulstandorte



## Willkommen an den Gemeindeschulen

### Liebe Eltern

Ich heisse Sie und Ihr Kind herzlich willkommen an den Gemeindeschulen Bettingen und Riehen. Rund 350 Mitarbeitende mit verschiedenen Aufgaben und annähernd 1900 Kinder prägen unsere Standorte und deren Alltag. Wir alle freuen uns auf die Zusammenarbeit mit Ihnen und Ihrem Kind.

Unsere Gemeindeschulen umfassen sechs Schulstandorte mit sechs Primarschulhäusern und insgesamt 25 Kindergärten. An allen Standorten werden integrative Förderung sowie Tagesstrukturen für Kindergarten- und Primarschulkinder angeboten. Genaue Angaben zu den Schulstandorten finden Sie auf den folgenden Seiten dieser Broschüre.

Ihr Kind wird vom Kindergarten bis zum Ende der 6. Primarschulklasse die Gemeindeschulen in Bettingen oder Riehen besuchen. Die beiden Gemeinden haben ihre Zusammenarbeit für den Betrieb und die Finanzierung der Schulen vertraglich geregelt.

An den Gemeindeschulen kommen die Lehrmittel und Lehrpläne des Kantons Basel-Stadt zum Einsatz. Ab der 3. Klasse wird Ihr Kind somit Französisch und ab der 5. Klasse Englisch lernen.

Weitere Informationen finden Sie unter [www.riehen.ch/bildung](http://www.riehen.ch/bildung).

Bei weiteren Fragen können Sie sich an uns wenden. Die Kontaktadresse finden Sie auf der Rückseite dieser Broschüre.

Ich wünsche Ihnen und Ihrem Kind eine erlebnisreiche Kindergarten- und Primarschulzeit.

**Abteilungsleiter Bildung und Familie**  
Gemeindeschulen Bettingen und Riehen



Pascal Kreuer

## Bettingen

**Primarstufe Bettingen**  
Hauptstrasse 107, 4126 Bettingen  
Telefon 061 208 51 40  
ps.bettingen@riehen.ch  
www.schule-bettingen.ch



Der Standort Bettingen umfasst sieben Primarschulklassen und Tagesstrukturen für Kindergarten- und Primarschulkinder.

Die zugehörigen Kindergärten sind:

- Bettingen A
- Bettingen B



**Schulleiterin**  
Monika Reith



**Tagesstrukturleiter**  
Stefan Hitz

## Burgstrasse

**Primarstufe Burgstrasse**  
Burgstrasse 51, 4125 Riehen  
Telefon 061 208 57 80  
ps.burgstrasse@riehen.ch  
www.schule-burgstrasse.ch



Der Standort Burgstrasse umfasst zwölf Primarschulklassen und Tagesstrukturen für Kindergarten- und Primarschulkinder.

Die zugehörigen Kindergärten sind:

- Glögglhof
- Paradiesstrasse A
- Paradiesstrasse B
- Schmiedgasse A
- Weissenbergerhaus



**Schulleiterin**  
Regina Hohl



**Schulleiter**  
Florian von Bidder



**Tagesstrukturleiter**  
Marc Bürgin

## Erlensträsschen

**Primarstufe Erlensträsschen**  
 Erlensträsschen 8, 4125 Riehen  
 Telefon 061 208 60 12  
 ps.erlen@riehen.ch  
 www.schule-erlenstraesschen.ch



Der Standort Erlensträsschen umfasst acht Primarschulklassen und Tagesstrukturen für Kindergarten- und Primarschulkinder.

Die zugehörigen Kindergärten sind:

- Schmiedgasse B
- Wendelinsgasse



**Schulleiterin**  
Ruth Flück



**Tagesstrukturleiterin**  
Monika Vonder Mühl

## Hinter Gärten

**Primarstufe Hinter Gärten**  
 Steingrubenweg 30, 4125 Riehen  
 Telefon 061 208 60 60  
 ps.hintergaerten@riehen.ch  
 www.schule-hintergaerten.ch



Der Standort Hinter Gärten umfasst zwölf Primarschulklassen und Tagesstrukturen für Kindergarten- und Primarschulkinder.

Die zugehörigen Kindergärten sind:

- Grienbodenweg
- Hinter Gärten A
- Hinter Gärten B
- Steingrubenweg



**Schulleiterin**  
Martina Casañas Lutzu



**Schulleiter**  
Aaron Messmer



**Tagesstrukturleiterin**  
Jasmin Thommen



**Tagesstrukturleiterin**  
Natalie Obergfell

## Niederholz

**Primarstufe Niederholz**  
 Langenlängeweg 14, 4125 Riehen  
 Telefon 061 208 61 00  
 ps.niederholz@riehen.ch  
 www.schule-niederholz.ch



Der Standort Niederholz umfasst achtzehn Primarschulklassen und Tagesstrukturen für Kindergarten- und Primarschulkinder.

Die zugehörigen Kindergärten sind:

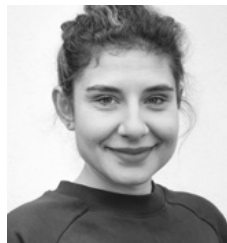
- Bäumlihofstrasse
- Hebelmätteli
- Langenlängeweg A
- Langenlängeweg B
- Niederholzstrasse A, B und C



**Schulleiterin**  
Denise Aeschi



**Schulleiterin**  
Manuela Wäspi



**Tagesstrukturleiterin**  
Sonia De Pippo



**Tagesstrukturleiterin**  
Maria Nass

## Wasserstelzen

**Primarstufe Wasserstelzen**  
 Wasserstelzenweg 11–15, 4125 Riehen  
 Telefon 061 208 55 55  
 ps.wasserstelzen@riehen.ch  
 www.schule-wasserstelzen.ch



Der Standort Wasserstelzen umfasst fünfzehn Primarschulklassen und Tagesstrukturen für Kindergarten- und Primarschulkinder.

Die zugehörigen Kindergärten sind:

- Kornfeldstrasse
- Siegwaldweg A
- Siegwaldweg B
- Wasserstelzenweg A
- Wasserstelzenweg B



**Schulleiterin**  
Monika Schröter



**Schulleiterin**  
Nicole Müller



**Tagesstrukturleiter**  
Thomas Schulthess

## Die kantonale Schulstruktur

Die Volksschule umfasst die gesamte obligatorische Schulzeit und dauert elf Jahre. Sie gliedert sich in:

- 2 Jahre Kindergarten
- 6 Jahre Primarschule
- 3 Jahre Sekundarschule

	Gemeindeschulen						Kantonale Schulen				
	Primarstufe						Sekundarschule A-, E-, P-Zug				
	Kindergarten	Primarschule									
Deutsch vor dem Kindergarten										Berufliche Grundbildung und Berufsschule	
										Berufliche Grundbildung in einer Vollzeitschule	
										Fachmaturitätsschule (FMS)	
										Gymnasium	
Schuljahre	1	2	3	4	5	6	7	8	9	10	11
	Obligatorische Schulzeit										

Kindergarten und Primarschule sind gemeindliche Schulen und befinden sich für Ihr Kind in Bettingen oder Riehen. Die Primarstufe mit Kindergarten und Primarschule wird als Quartierschule geführt. Die Zuteilung Ihres Kindes in einen Kindergarten oder in ein Primarschulhaus erfolgt deshalb aufgrund der Wohn- oder Tagesadresse.

Der Bildungsauftrag und die Rahmenbedingungen wie etwa die Lehrpläne und die Unterrichtszeiten sind an allen Primarstufenstandorten in Bettingen und Riehen sowie in Basel dieselben. Alle weiterführenden Schulen nach der Primarstufe sind kantonale Schulen.

## Wichtige Adressen und Kontakte

Der Eintritt in den Kindergarten oder in die 1. Primarschulklasse ist mit Veränderungen verbunden. Daraus ergeben sich Fragen und Themen. Antworten und Hinweise finden Sie unter anderem auf den folgenden Webseiten:

### Gemeinden

[www.bettingen.bs.ch](http://www.bettingen.bs.ch)  
[www.riehen.ch](http://www.riehen.ch)

### Lehrplan, Schulsystem, Unterricht

[www.volksschulen.bs.ch](http://www.volksschulen.bs.ch)

### Unterstützungsangebote

Kinder- und Jugendgesundheitsdienst (KID)  
 Malzgasse 30, 4001 Basel  
 061 267 90 00  
[www.gesundheit.bs.ch/schulgesundheitsdienst](http://www.gesundheit.bs.ch/schulgesundheitsdienst)

### Schulpsychologischer Dienst (SPD)

Austrasse 67, 4051 Basel  
 061 267 69 00  
[www.volksschulen.bs.ch/spd](http://www.volksschulen.bs.ch/spd)

### Familien-, Paar- und Erziehungsberatung (fabe)

Greifengasse 23, Postfach 189, 4005 Basel  
 061 686 68 68  
[www.fabe.ch](http://www.fabe.ch)

### Tagesbetreuung, Tagesheime und Tagesfamilien

Kontaktstelle Tagesbetreuung  
 Wettsteinstrasse 1, 4125 Riehen  
 061 646 82 56  
[www.riehen.ch/bildung/tagesbetreuung-von-kindern](http://www.riehen.ch/bildung/tagesbetreuung-von-kindern)

### Mittagstisch

Verein Mittagstisch Riehen  
 c/o Haus der Vereine  
 Baselstrasse 43, 4125 Riehen  
 077 427 18 92  
[www.mittagstisch-riehen.ch](http://www.mittagstisch-riehen.ch)

### Tagesstruktur

Sekretariat Gemeindeschulen  
 Erlensträsschen 10, 4125 Riehen  
 061 208 60 04  
[www.riehen.ch/bildung/tagesbetreuung-von-kindern](http://www.riehen.ch/bildung/tagesbetreuung-von-kindern)

### Neue Adresse ab 1. Juli 2021:

#### Tagesstruktur

Sekretariat Gemeindeschulen  
 Wettsteinstrasse 1, 4125 Riehen  
 061 208 60 04

Für weitere Fragen finden Sie unsere Kontaktadresse auf der Rückseite der Broschüre.

**Kontaktadresse**

---

**Abteilung Bildung und Familie**  
Gemeindeschulen Bettingen und Riehen  
Erlensträsschen 10, 4125 Riehen  
Telefon 061 208 60 00  
gemeindeschulen@riehen.ch

**Neue Adresse ab 1. Juli 2021:**

**Abteilung Bildung und Familie**  
Gemeindeschulen Bettingen und Riehen  
Wettsteinstrasse 1, 4125 Riehen  
Telefon 061 208 60 00  
gemeindeschulen@riehen.ch